

COPYRIGHT © Hangzhou EZVIZ Software Co., Ltd. ALLE RECHTEN VOORBEHOUDEN.

Alle informatie, inclusief onder andere bewoordingen, afbeeldingen en grafieken, zijn eigendom van Hangzhou EZVIZ Software Co., Ltd. (hierna "EZVIZ" genoemd). Deze gebruiksaanwijzing (hierna "de handleiding" te noemen) mag op geen enkele wijze, geheel of gedeeltelijk, worden vermenigvuldigd, gewijzigd, vertaald of verspreid, zonder voorafgaande schriftelijke toestemming van EZVIZ. Tenzij anders bepaald, geeft EZVIZ geen enkele garanties, waarborgen of representaties, expliciet of impliciet, met betrekking tot de handleiding.


### **Over deze handleiding**

De handleiding bevat instructies voor het gebruik en beheer van het product. Afbeeldingen, grafieken, afbeeldingen en alle andere informatie hierna worden verstrekt voor beschrijving en uitleg. De informatie in de handleiding is onderhevig aan verandering, zonder voorafgaande kennisgeving, als gevolg van firmware-updates of andere redenen. U vindt de nieuwste versie op de website van EZVIZ™ (<http://www.ezviz.com>).

### **Herziening**

Nieuwe uitgave - Mei 2026

### **Handelsmerken erkenning**

EZVIZ™,  en andere handelsmerken en logo's van EZVIZ zijn eigendom van EZVIZ in de verschillende rechtsgebieden. Andere hierna genoemde handelsmerken en logo's zijn eigendom van hun respectievelijke eigenaars.

### **Juridische disclaimer**

VOOR ZOVER MAXIMAAL IS TOEGESTAAN DOOR DE TOEPASSELIJKE WETGEVING, WORDT HET BESCHREVEN PRODUCT, MET ZIJN HARDWARE, SOFTWARE EN FIRMWARE, GELEVERD "AS IS", MET ALLE FOUTEN EN GEBREKEN, EN GEEFT EZVIZ GEEN ENKELE GARANTIE, EXPLICIET OF IMPLICIET, INCLUSIEF MAAR NIET BEPERKT TOT VERKOOPBAARHEID, BEVREDIGENDE KWALITEIT, GESCHIKTHEID VOOR EEN BEPAALD DOEL EN INBREUKEN OP DE RECHTEN VAN DERDEN. EZVIZ, HAAR DIRECTEUREN, FUNCTIONARISSEN, WERKNEMERS OF AGENTEN ZIJN IN GEEN GEVAL AANSPRAKELIJK NAAR U VOOR ENIGE SPECIALE, GEVOLG-, BIJKOMENDE OF INDIRECTE SCHADE, INCLUSIEF, ONDER ANDERE, SCHADE VOOR VERLIES VAN BEDRIJFSWINSTEN, BEDRIJFSONDERBREKING OF VERLIES VAN GEGEVENS OF DOCUMENTATIE IN VERBAND MET HET GEBRUIK VAN DIT PRODUCT, ZELFS ALS EZVIZ IS GEÏNFORMEERD OVER DE MOGELIJKHEID VAN ZULKE SCHADE.

VOOR ZOVER MAXIMAAL TOEGESTAAN DOOR DE TOEPASSELIJKE WETGEVING, ZAL IN GEEN GEVAL DE TOTALE AANSPRAKELIJKHEID VAN EZVIZ DE OORSPRONKELIJKE AANKOOPPRIJS VAN HET PRODUCT OVERSCHRIJDEN.

EZVIZ ACCEPTEERT GEEN ENKELE AANSPRAKELIJKHEID VOOR PERSOONLIJK LETSEL OF SCHADE AAN EIGENDOMMEN ALS GEVOLG VAN PRODUCTONDERBREKING OF SERVICEBEÏNDIGING VEROORZAAKT DOOR: A) ONJUISTE INSTALLATIE OF GEBRUIK ANDERS DAN AANBEVOLEN; B) DE BESCHERMING VAN NATIONALE OF OPENBARE BELANGEN; C) OVERMACHT; D) UZELF OF DERDEN, MET INBEGRIIP VAN, MAAR NIET BEPERKT TOT, HET GEBRUIK VAN PRODUCTEN, SOFTWARE, TOEPASSINGEN, ENZ. VAN DERDEN.

WAAR HET EEN PRODUCT MET INTERNETTOEGANG BETREFT, IS HET GEBRUIK VAN HET PRODUCT VOLLEDIG VOOR UW EIGEN RISICO. EZVIZ NEEMT GEEN ENKELE VERANTWOORDELIJKHEID VOOR ABNORMALE WERKING, HET UITLEKKEN VAN PERSOONLIJKE GEGEVENS OF ANDERE SCHADE ALS GEVOLG VAN CYBERAANVALLEN, HACKERAANVALLEN, VIRUSINSPECTIES OF ANDERE BEVEILIGINGSRISICO'S OP HET INTERNET; INDIEN NODIG VOORZIET EZVIZ ECHTER WEL IN TIJDIGE TECHNISCHE ONDERSTEUNING. WETGEVING BETREFFENDE TOEZICHT EN GEGEVENS BESCHERMING VERSCHILLEN PER RECHTSGEBIED. CONTROLEER ALLE RELEVANTE WETTEN IN UW JURISDICTIE VOORDAT U DIT PRODUCT GEBRUIKT OM TE VERZEKEREN DAT UW GEBRUIK VOLDOET AAN DE TOEPASSELIJKE WETGEVING. EZVIZ NIET AANSPRAKELIJK IN HET GEVAL DAT DIT PRODUCT WORDT GEBRUIKT VOOR ILLEGALE DOELEINDEN.

IN GEVAL VAN CONFLICTEN TUSSEN HET BOVENSTAANDE EN DE TOEPASSELIJKE WETGEVING, ZAL DE LAATSTGENOEMDE PREVALEREN.

# Inhoudsopgave

<b>Belangrijke veiligheidsinstructies .....</b>	<b>1</b>
<b>Overzicht .....</b>	<b>1</b>
1. Pakketinhoud .....	1
2. Basis .....	2
<b>Instellen .....</b>	<b>4</b>
1. Download de EZVIZ-app .....	4
2. De camera inschakelen.....	4
<b>Voeg de camera toe aan EZVIZ.....</b>	<b>4</b>
Optie A: Wi-Fi-instelling .....	4
Optie B: 4G-instelling .....	5
<b>Camera installatie.....</b>	<b>6</b>
1. Een microSD™-kaart installeren (optioneel) .....	6
2. Laad de camera op .....	6
3. Kies een installatielocatie.....	7
4. Installatie .....	8
5. Camerabeeld aanpassen.....	10
<b>Uw apparaat bekijken .....</b>	<b>11</b>
1. Live weergave.....	11
2. Intelligente detectie-instellingen .....	12
<b>EZVIZ Connect .....</b>	<b>13</b>
1. Gebruik Amazon Alexa.....	13
2. Gebruik Google Assistant .....	14
<b>Veelgestelde vragen .....</b>	<b>15</b>
<b>Initiatieven voor het gebruik van videoproducten .....</b>	<b>16</b>
<b>Aanhangsel .....</b>	<b>17</b>
1. Oplaadbare lithiumbatterij .....	17
2. Informatie voor particuliere huishoudens.....	17

# Belangrijke veiligheidsinstructies



Belangrijk!

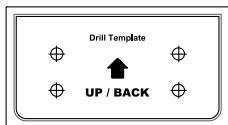
1. Het gevaar van blauw licht op het netvlies van de spots van het product op een afstand van 200 mm is geclassificeerd als gevaar van klasse 1. Staar niet in de verlichte spots, want dat kan schade aan het oog veroorzaken.
2. De spots van het product kunnen gevaarlijke lichtstraling bevatten en de veilige afstand is ongeveer 0,3 m.
3. Zonder passende bescherming, zoals het dragen van een zonnebril, moet u tijdens het installeren of onderhouden van het product een veilige afstand houden of in een gebied blijven waar de lichtbron niet direct kan schijnen voordat u het licht inschakelt.

## Overzicht

### 1. Pakketinhoud



Camera (x1)



Boorsjabloon (x1)



Voedingskabel (x1)



Schroevenset (x1)

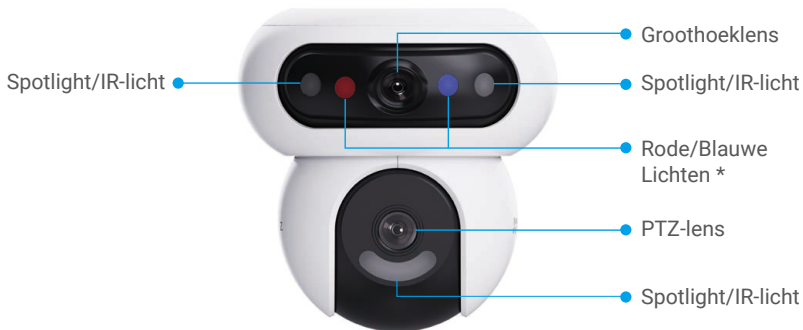


Wettelijke informatie (x3)

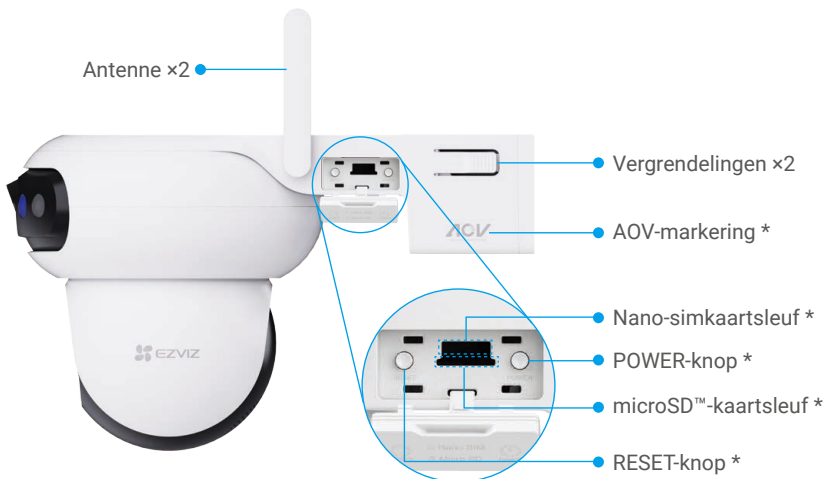


Snelstartgids (x1)

## 2. Basis



Naam	Beschrijving
Rode/Blauwe Lichten	<p>* Alarm</p> <p>Nadat u de camera aan de EZVIZ-app hebt toegevoegd, kunt u het alarm inschakelen op de live weergavepagina van de camera. De rood/blauwe lichten knipperen afwisselend rood en blauw.</p> <p>* Intelligente detectie</p> <p>Na het toevoegen van de camera aan de EZVIZ-app, kunt u de intelligente detectie inschakelen (voor details, raadpleeg de "<a href="#">Intelligente detectie-instellingen</a>"). Wanneer de detectie wordt geactiveerd, produceert de camera de bijbehorende visuele meldingen op basis van de parameters ingesteld in de "Lichtinstellingen".</p> <p><b>i</b> Schakel de overeenkomstige lichten in in de EZVIZ-app onder <a href="#">Instellingen &gt; Lichtinstellingen</a> om ervoor te zorgen dat de intelligente detectie correct werkt.</p>



Open de hoes

Naam	Beschrijving
AOV-markering	Het betekent dat het apparaat is uitgerust met EZVIZ's nieuwste Always-On Video (AOV) functie om 24/7 opnemen op een door batterijen gevoede camera voor uitgebreide.
Nano-simkaartsleuf	Plaats een Nano SIM-kaart (apart verkrijgbaar) in de kaartsleuf.
POWER-knop	<ul style="list-style-type: none"> <li>• Inschakelen: Houd 2 seconden ingedrukt.</li> <li>• Uitschakelen: Houd 4 seconden ingedrukt.</li> </ul>
microSD™-kaartsleuf	<ul style="list-style-type: none"> <li>• Plaats een microSD™-kaart (apart verkrijgbaar) in de kaartsleuf. Initialiseer de kaart in de EZVIZ-app voordat u deze gebruikt.</li> <li>• Aanbevolen compatibiliteit: Klasse 10, maximumruimte 512 GB.</li> </ul>
RESET-knop	Wanneer de camera werkt, houd de knop 4 seconden ingedrukt om opnieuw op te starten en alle parameters naar standaard te zetten.



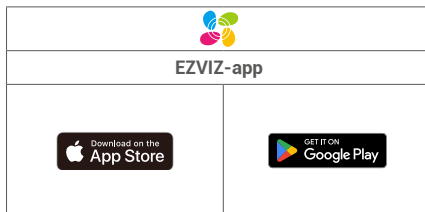
Naam	Beschrijving
Oplaadpoort	Om de camera op te laden.
LED-indicator	<ul style="list-style-type: none"> <li>■ Constant blauw: Camera wordt opgestart of live weergegeven in de EZVIZ-app.</li> <li>• • Knippert langzaam blauw: Camera werkt correct.</li> <li>••• Knippert snel blauw: Camera klaar voor netwerkconfiguratie.</li> <li>• • Knippert langzaam rood: Netwerkuitzondering.</li> <li>••• Knippert snel rood: Camera-uitzondering. / Batterij bijna leeg.</li> <li>■ Constant groen: Camera volledig opgeladen.</li> <li>• • Knippert langzaam groen: Camera aan het opladen.</li> </ul>

# Instellen

## 1. Download de EZVIZ-app

- i** Voordat u de app downloadt:
- Als de app al is geïnstalleerd, controleer dan of dit de nieuwste versie is door te zoeken naar updates in uw appstore.
  - Als de app niet is geïnstalleerd, volg dan de onderstaande stappen om deze te downloaden.

1. Verbind uw mobiele telefoon met Wi-Fi (aanbevolen).
2. Download de EZVIZ-app door te zoeken naar "EZVIZ" in de App Store of Google Play™.
3. Registreer een EZVIZ-account en log in op de app.



## 2. De camera inschakelen

1. Open de klep van de camera.
2. Houd de aan-/uitknop 2 seconden ingedrukt om het apparaat in te schakelen.



3. Bevestig het deksel opnieuw.

## Voeg de camera toe aan EZVIZ

Verbind de camera met een wifi- of 4G-netwerk en voeg deze vervolgens toe aan de EZVIZ-app.

- Wi-Fi configuratie: Wi-Fi-instellingen configureren. Zie "[Optie A: Wi-Fi-instelling](#)".
- 4G-verbinding: activeer de 4G-verbinding via de simkaart. Zie "[Optie B: 4G-instelling](#)".

- i** Netwerkprioriteit: Wi-Fi > 4G-netwerk

### Optie A: Wi-Fi-instelling

- i** Verbind uw camera met de wifi waarmee uw mobiele telefoon is verbonden.

1. Log in op uw EZVIZ-app.
2. Tik in het hoofdscherm op "+" in de rechterbovenhoek om naar de pagina QR-code scannen te gaan.
3. Scan de QR-code op de omslag van de snelstartgids of op de behuizing van de camera.



1 U kunt ook direct naar de apparaat-SN gaan om toe te voegen.

4. Tik op "Wi-Fi-netwerk" en volg de EZVIZ-appwizard om de Wi-Fi-configuratie te voltooien en de camera toe te voegen aan je EZVIZ-account.

1 Het wordt aanbevolen om het 4G-netwerk in te schakelen om de camera altijd online te houden. (Voor 4G-netwerkverbinding, raadpleegt u Option B: 4G Setup). Houd er rekening mee dat deze bewerking een kleine hoeveelheid mobiele gegevens kan verbruiken.

## Optie B: 4G-instelling

1 Het gebruik van een 4G-netwerk kan kosten voor gegevens met zich meebrengen. Het wordt aanbevolen om regelmatig uw gegevensgebruik te controleren in Netwerkinstellingen > 4G-netwerk.

1. Open de klep van de camera.

2. Plaats een 4G Nano SIM-kaart (apart verkrijgbaar) in de Nano SIM-kaartsleuf, zoals weergegeven in de onderstaande afbeelding.



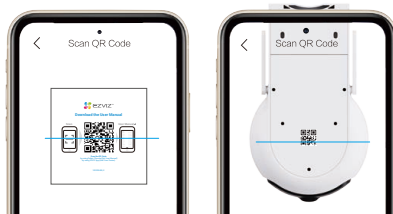
3. Bevestig het deksel opnieuw.

1 Nadat een Nano-simkaart is geïnstalleerd, wordt de camera automatisch verbonden met het 4G-netwerk. Wanneer u de stemmelding "Platformregistratie succesvol" hoort, betekent dit dat de camera succesvol is verbonden met het 4G-netwerk.

4. Log in op uw EZVIZ-app.

5. Tik in het hoofdscherm op "+" in de rechterbovenhoek om naar de pagina QR-code scannen te gaan.

6. Scan de QR-code op de omslag van de snelstartgids of op de behuizing van de camera.



1 U kunt ook direct naar de apparaat-SN gaan om toe te voegen.

7. Volg het hulpprogramma van de EZVIZ-app om de camera toe te voegen aan EZVIZ.

- Als de camera nog steeds "Verbinding mislukt" aangeeft, tik op APN-netwerkinstellingen in de interface Netwerkinstellingen en volg de app-wizard om de APN-configuratie te voltooien. (Neem contact op met uw provider voor APN-informatie.)

## Camera installatie

### 1. Een microSD™-kaart installeren (optioneel)

1. Open de klep van de camera.
2. Plaats een micro-SD-kaart (apart verkrijgbaar) in de kaartsleuf.



3. Bevestig het deksel opnieuw.

- Volg, na het installeren van de microSD™-kaart, de onderstaande stappen om de kaart in de EZVIZ-app te initialiseren voordat u deze gebruikt.
  1. Tik in de EZVIZ-app op de Opnamelijst in de interface Apparaatinstellingen om de status van de microSD™-kaart te controleren.
  2. Als de status van de microSD™-kaart wordt weergegeven als Niet geïntialiseerd, tik er dan op om deze te initialiseren. De status zal vervolgens wijzigen naar In gebruik, waardoor video's kunnen worden opgeslagen.

### 2. Laad de camera op

- Laad de camera niet op wanneer de temperatuur hoger is dan 45 graden of lager is dan 0 graden.
- Tijdens het opladen wordt de camera automatisch ingeschakeld.

#### Methode 1 Stroomadapter opladen

Voor eerste gebruik wordt aanbevolen om de camera volledig op te laden met een stroomadapter.

1. Open de waterdichte afdekking.
2. Sluit de camera aan op een stopcontact met de meegeleverde stroomkabel en een stroomadapter (DC5V 2A, apart aan te schaffen) om op te laden.

- Laad de camera niet buitenshuis op met de voedingsadapter.
- Haal de stekker van het apparaat uit het stopcontact om de verbinding met de voeding te verbreken.



3. Zorg ervoor dat de waterdichte plug bij de oplaadpoort stevig is afgesloten nadat het opladen is voltooid, om vochtinwerking of waterschade te voorkomen.

## Methode 2 Stroomadapter opladen

- 1 Als u de set hebt aangeschaft, wordt het zonnepaneel samen met de camera geleverd; anders wordt het zonnepaneel apart verkocht. Raadpleeg de gebruikershandleiding van het *8w-zonnepaneel voor gedetailleerde laadprocedures*.

Als u van plan bent om een zonnepaneel te gebruiken voor continue werking buitenshuis, volg dan de onderstaande stappen om de camera op te laden.

1. Voltooi de installatie. (Voor meer informatie over de bediening, raadpleegt u "[Installatie](#)").
2. Sluit de stroomkabel van het zonnepaneel aan op de oplaadpoort van de camera. We gebruiken hierna de wandgemonteerde camera ter illustratie.



## 3. Kies een installatielocatie

Kies een locatie met een duidelijk, onbelemmerd gezichtsveld en met een goed draadloos signaal naar. Houd de volgende tips in gedachten.

- Verzekert u ervan dat de wand sterk genoeg is om ten minste drie keer het gewicht van de camera te kunnen dragen.
- Aanbevolen installatiehoogte: 8,2-9,8 ft (2.5-3 m) boven de grond.



Belangrijke opmerkingen over hoe een te veel aantal alarmen kan worden verminderd:

- Installeer de camera niet in sterke belichtingsomstandigheden, zoals zonlicht, sterk lamplicht, enz.
- Installeer de camera niet in de buurt van uitlaten van airconditioners, luchtbevochtigers, warmtegeleidingsopeningen van projectors, enz.
- Installeer de camera niet op plaatsen met sterke wind.
- Installeer de camera niet voor een spiegel.
- Houd de camera minstens 1 meter weg van draadloze apparaten, inclusief WiFi-routers en telefoons om draadloze storing te voorkomen.

## 4. Installatie

De camera kan aan de muur, het plafond of een paal worden gemonteerd.

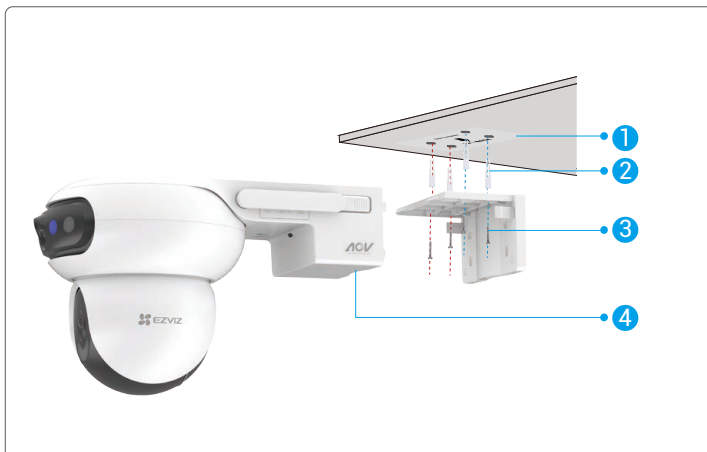
**i** Verwijder vóór de installatie de beschermfolie van de lens.

Druk op de vergrendelingen aan beide zijden van de montagebeugel en trek de montagebeugel met uw andere hand voorzichtig naar buiten om deze los te maken.

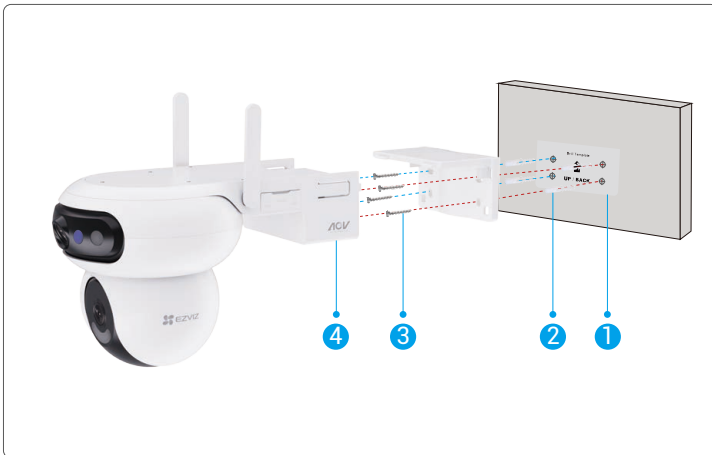


### Montage aan plafond/muur

1. Plaats de boorsjabloon op een schoon en vlak oppervlak.
2. (Alleen voor cementen plafond/wand) Boor schroefgaten volgens het sjabloon en plaats de ankers.
3. Gebruik schroeven (PA4x25) om de montagebeugel op het installatieoppervlak te bevestigen.
4. Installeer de camera op de montagebeugel totdat u een klikgeluid hoort, wat betekent dat de behuizing van het apparaat volledig is samengebracht met de montagebeugel.



Afb. 1 Plafondmontage



Afb. 2 Muurmontage

- 1 Als het apparaat onder de deursteek is geïnstalleerd, wordt aanbevolen dat de afstand tussen het apparaat en de deursteek minder dan 20 cm is om murenreflectie's nachts te voorkomen die de beeldkwaliteit kan beïnvloeden.



Zorg ervoor dat de camera, indien hij aan de muur is gemonteerd, minstens 30 cm onder de bovenkant van de muur wordt geïnstalleerd om murenreflectie's nachts te voorkomen die de beeldkwaliteit kan beïnvloeden.



## Paalmontage

1. Gebruik de ring (apart verkrijgbaar) om de montagebeugel aan een paal te bevestigen.
2. Installeer de camera op de montagebeugel totdat u een klikgeluid hoort, wat betekent dat de behuizing van het apparaat volledig is samengebracht met de montagebeugel.



## 5. Camerabeeld aanpassen

Nadat de installatie is voltooid, kunt u de lenshoek van de camera aanpassen door het realtime voorbeeldscherm in de EZVIZ-app te bekijken om een goede bewaking te bereiken.

- Wijdhoeklens: ondersteunt horizontale aanpassing in de EZVIZ-app en handmatige verticale aanpassing (zoals weergegeven in de onderstaande afbeelding).
- PTZ-lens: ondersteunt aanpassing in alle richtingen (omhoog, omlaag, links en rechts).

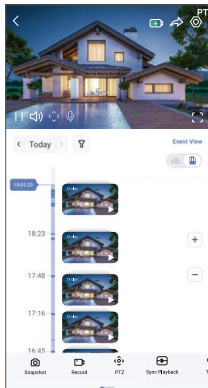


# Uw apparaat bekijken

**i** De app-interface kan verschillen vanwege een versie-update.

## 1. Live weergave

Start de EZVIZ-app, tik op de apparaatkaart van dit kijkgaatje om de apparaatpagina te openen. Tik vervolgens op de knop Liveweergave om de liveweergavepagina te openen, waar u een live feed kunt bekijken en beluisteren, momentopnames kunt maken, video's kunt opnemen en een desgewenst videoresolutie kunt selecteren.



**i** Veeg naar links en naar rechts over het scherm om meer pictogrammen te zien.

Pictogram	Beschrijving
	Batterij. Bekijk de resterende batterijcapaciteit.
	Delen. Deel uw apparaat met wie u maar wilt.
	Instellingen. Bekijk of wijzig de apparaatinstellingen.
	Momentopname. Maak een momentopname.
	Opnemen. Opname handmatig starten/stoppen.
	PTZ. Tik op de vier pijltjestoetsen onder de liveweergave om de PTZ-lens aan te passen,
	Praten. Tik om met de mensen voor het apparaat te praten.
	Afspelen synchroniseren. Tik om zowel groothoek- als PTZ-lensbeelden tegelijkertijd te bekijken.
	Afspelen mono. Tik om het groothoekbeeld of de foto van de PTZ-lens te selecteren. De liveweergave toont alleen het bijbehorende lensbeeld.
	Waar u tikt bekijkt. Tik op een willekeurige plaats op het groothoekbeeld om de PTZ-lens automatisch te richten om in het geselecteerde gebied te zoomen en precieze close-upgegevens vast te leggen voor verbeterde bewaking.
	Definitie. Tik om een videoresolutie te selecteren.
	Alarm. Tik op het pictogram en het apparaat maakt geluiden en knippert om indringers af te schrikken.
	Apparaat in de buurt. Tik om beschikbare nabijgelegen apparaten te selecteren voor liveweergave op meerdere schermen.
	PiP (Picture-in-Picture). Tik om de video over andere apps te bekijken.

 Tip. Tik op om meer informatie over het apparaat te bekijken.

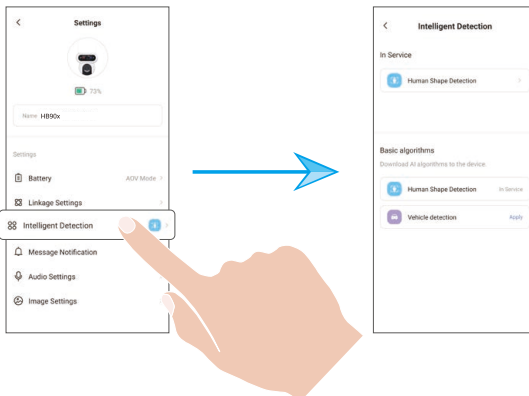
 Herschikken. Herschik de volgorde van alle bovenstaande functies.

## 2. Intelligente detectie-instellingen

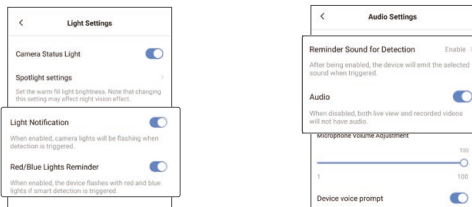
Het apparaat ondersteunt intelligente detectie. Volg de onderstaande stappen om het te configureren.

1. Ga naar Apparaatinstellingen > Intelligente detectie.
2. Tik op "Toepassen" om de specifieke AI-algoritmen voor uw apparaat in te schakelen.

 Nadat u een AI-algoritme hebt ingeschakeld, tikt u erop om relevante parameters te configureren, zoals het instellen van detectiegebieden voor verschillende lenzen en het selecteren van de detectiegevoeligheid.



3. Keer na het voltooiën van de instellingen voor intelligente detectie terug naar de pagina met apparaatinstellingen. Tik op "Lichtinstellingen" om de bijbehorende lichtmeldingen in te schakelen en op "Audio-instellingen" om de audio-instellingen naar behoefte in te schakelen.



De camera zal onder de volgende voorwaarden overeenkomstige hoorbare en visuele meldingen produceren op basis van de parameters ingesteld in de "Lichtinstellingen" en "Audio-instellingen":

- Er wordt een menselijke vorm gedetecteerd in de liveweergave (als "Menselijke detectie" is ingeschakeld).
- Er wordt een voertuig gedetecteerd in de liveweergave (als "Voertuigdetectie" is ingeschakeld).

## 1. Gebruik Amazon Alexa

Met deze instructies leert u uw EZVIZ-apparaten bedienen met Amazon Alexa. Raadpleeg Probleemoplossing als u tijdens het proces problemen ondervindt.

Zorg voordat u start dat:

1. EZVIZ-apparaten zijn verbonden met de EZVIZ-app.
2. Schakel in de EZVIZ-app de "Video-encryptie" uit en schakel de "Audio" in op de pagina met apparaatinstellingen.
3. U een Alexa-apparaat hebt (bijv. Echo Spot, Echo-Show, All-new Echo-Show, Fire TV (alle generaties), Fire TV-stick (alleen tweede generatie) of Fire TV Edition smart tv's).
4. De Amazon Alexa-app is al op uw smartapparaat geïnstalleerd en u hebt een account aangemaakt.

Doe het volgende om EZVIZ-apparaten te bedienen met Amazon Alexa:

1. Open de Alexa-app en selecteer "Vaardigheden en spelletjes" in het menu.
2. Zoek op het scherm van Vaardigheden en spelletjes naar "EZVIZ" om vaardigheden voor "EZVIZ" te vinden.
3. Selecteer de vaardigheid van uw EZVIZ-apparaat en tik op "INSCHAKELEN VOOR GEBRUIK".
4. Voer uw EZVIZ-gebruikersnaam en wachtwoord in en tik op Aanmelden.
5. Tik op de toets Toestemming geven om Alexa toegang te verlenen tot uw EZVIZ-account, zodat Alexa uw EZVIZ-apparaten kan bedienen.
6. Wanneer u "EZVIZ is met succes gekoppeld" ziet staan, tikt u op APPARATEN ONTDEKKEN om Alexa al uw EZVIZ-apparaten te laten ontdekken.
7. Ga terug naar het menu van de Alexa-app en selecteer "Apparaten". Hier zullen al uw EZVIZ-apparaten te zien zijn.

### Spraakfunctie

Ontdek een nieuw smartapparaat via het menu "Slimme woning" in de Alexa-app of Alexa-spraakbedieningsfunctie. Zodra het apparaat is gevonden, kunt u het met uw stem bedienen. Geef Alexa eenvoudige opdrachten.

- i** Uw apparaatnaam bijvoorbeeld: "toon xxxx-camera" kan in de EZVIZ-app worden gewijzigd. Elke keer dat u de naam van het apparaat wijzigt, dient u het apparaat opnieuw op te zoeken om de naam bij te werken.

### Probleemoplossing

#### Wat moet ik doen als Alexa mijn apparaat niet kan vinden?

Controleer of er problemen zijn met de internetverbinding.

Start het smartapparaat opnieuw op en ontdek opnieuw op Alexa.

#### Waarom is de status van het apparaat "Offline" op Alexa?

De verbinding van uw apparaat met het netwerk, is mogelijk verbroken. Start het smartapparaat opnieuw op en ontdek opnieuw op Alexa.

Controleer of uw router is verbonden met internet en probeer het opnieuw.

- i** Raadpleeg de officiële website van Amazon Alexa voor details over de landen waar Amazon Alexa beschikbaar is.

## 2. Gebruik Google Assistant

Met de Google Assistant kunt u uw EZVIZ-apparaat activeren en live kijken met behulp van de Google Assistant-spraakfunctie.

U hebt de volgende apparaten en apps nodig:

1. Een werkende EZVIZ-app.
2. Schakel in de EZVIZ-app de "Video-encryptie" uit en schakel de "Audio" in op de pagina met apparaatinstellingen.
3. Een tv waarop een werkende Chromecast is aangesloten.
4. De Google Assistant-app op uw telefoon.

Volg de onderstaande stappen om aan de slag te gaan:

1. Installeer het EZVIZ-apparaat en zorg dat het correct werkt in de app.
2. Download de Google Home-app uit de App Store of Google Play™ en log in op uw Google-account.
3. Tik in het startscherm op "+" in de linkerbovenhoek en selecteer "Apparaat instellen" in de menulijst om naar de instellingeninterface te gaan.
4. Tik op "Werkt met Google" en zoek naar "EZVIZ" om vaardigheden voor "EZVIZ" te vinden.
5. Voer uw EZVIZ-gebruikersnaam en wachtwoord in en tik op Aanmelden.
6. Tik op de toets Toestemming geven om Google toegang te verlenen tot uw EZVIZ-account, zodat Google uw EZVIZ-apparaten kan bedienen.
7. Tik op Terugkeren naar app.
8. Volg de bovenstaande stappen om de autorisatie te voltooien. Wanneer de synchronisatie is voltooid, wordt de EZVIZ-service vermeld onder uw lijst met services. Tik op het pictogram van de EZVIZ-service om een lijst met compatibele apparaten onder uw EZVIZ-account te zien.
9. Probeer eens wat opdrachten. Gebruik de naam van de camera die u hebt aangemaakt toen u het systeem installeerde.

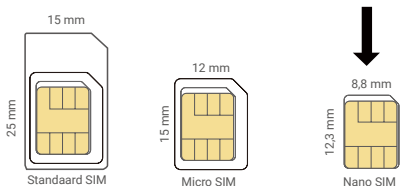
Gebruikers kunnen apparaten beheren als een enkele entiteit of in een groep. Door apparaten aan een ruimte toe te voegen kunnen gebruikers een groep apparaten tegelijkertijd bedienen met één enkele opdracht.

Lees meer informatie via de onderstaande link:

<https://support.google.com/googlehome/answer/7029485?co=GENIE.Platform%3DAndroid&hl=en>

## Veelgestelde vragen

- V: Wordt de video-opname voortgezet als de camera offline is in de app?
- A: Als de camera is ingeschakeld maar geen verbinding met internet heeft, wordt de lokale opname voortgezet, maar wordt er geen opname in de cloud gezet. Als de camera wordt uitgeschakeld, stoppen beide video-opnames.
- V: Wat is een Nano-simkaart?
- A: De Nano-simkaart hebben een afmeting van 12,3 mm x 8,8 mm x 0,67 mm, waardoor ze de kleinste van de drie types zijn.



Wanneer de pin van de simkaart vergrendeld is, moet deze worden ontgrendeld voordat u het in het apparaat kunt plaatsen.

- V: Hoe kan ik de sim-pincode van mijn Nano-simkaart ontgrendelen?
- A: De meeste sim-pincode's kunnen worden ingesteld om uw telefoon te ontgrendelen als volgt:

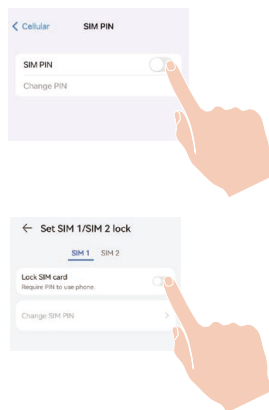
•Voor iOS-systeem:

1. Plaats uw Nano-simkaart.
2. Ga op uw telefoon naar Instellingen > Mobiel netwerk > Sims > SIM-PIN.
3. Raak aan onder Sim-pincode om de Sim-pincode uit te schakelen door de pincode in te voeren.

•Voor Android-systeem:

1. Plaats uw Nano-simkaart.
2. Ga op uw telefoon naar Instellingen > Beveiliging > Simpincode.
3. Raak aan onder Sim-pincode om de Sim-pincode uit te schakelen door de pincode in te voeren.

Als de sim-pincode niet kan worden ontgrendeld of ongeldig is, neem dan contact op met uw provider.



- V: Waarom loopt de video van het apparaat vaak achter, bevroren of herhaalde Wi-Fi-druppels?
- A: Het momenteel verbonden wifi-sigitaal is zwak of wordt gestoord, wat resulteert in onstabiele gegevensoverdracht. Het wordt aanbevolen om het apparaat om te schakelen naar een 4G-netwerk.

1. Ga naar Apparaatinstellingen > Netwerkinstellingen, schakel 4G-netwerk in en schakel Wi-Fi-netwerk uit.

**i** U kunt zowel het 4G-netwerk als het Wi-Fi-netwerk tegelijkertijd inschakelen. Dit verbetert de netwerkprestaties van de camera, maar kan leiden tot een hoger energieverbruik.

2. Plaats een 4G Nano SIM-kaart in de Nano-simkaartsleuf. (Voor meer informatie over de bediening, raadpleegt u "[Optie B: 4G-instelling](#)".)
3. Wanneer u de stemmelding "Platformregistratie succesvol" hoort, betekent dit dat de camera succesvol is verbonden met het 4G-netwerk.

V: Waarom wordt de data van het 4G-netwerk te snel verbruikt?

- A: Als het apparaat is geïnstalleerd op een locatie met beschikbaar wifi-netwerk, wordt het aanbevolen om over te schakelen naar een wifi-netwerk om gegevens op te slaan.
1. Ga naar Apparaatinstellingen > Netwerkinstellingen, schakel Wi-Fi Network in.
  2. Tik op "Niet geconfigureerd" om de Wi-Fi-configuratie te voltooien door de stappen van de app-wizard te volgen.

**i** Voor aanvullende informatie over het apparaat, raadpleeg [www.ezviz.com/eu](http://www.ezviz.com/eu).

# Initiatieven voor het gebruik van videoproducten

Beste gewaardeerde EZVIZ-gebruikers,

Technologie beïnvloedt elk aspect van ons leven. Als toekomstgerichte technologiebedrijf zijn we ons steeds meer bewust van de rol die technologie speelt bij het verbeteren van de efficiëntie en kwaliteit van ons leven. Tegelijkertijd zijn we ons ook bewust van de mogelijke schade door onjuist gebruik. Bijvoorbeeld kunnen videoproducten echte, volledige en duidelijke beelden opnemen, daarom hebben ze grote waarde bij het weergeven van feiten. Niettemin kan onjuiste distributie, gebruik en/of verwerking van videobestanden de privacy, de legitieme rechten en belangen van anderen schenden.

Toegewijd aan het innoveren van technologie ten goede, pleiten wij bij EZVIZ hierbij oprecht dat elke gebruiker videoproducten op de juiste manier en verantwoordelijk gebruikt, om zo gezamenlijk een positieve omgeving te creëren waarin alle gerelateerde praktijken en gebruik voldoen aan toepasselijke wetten en voorschriften, individuele belangen en rechten respecteren, en sociale moraliteit bevorderen.

Hier zijn de initiatieven van EZVIZ waar we graag uw aandacht voor vragen:

1. Ieder persoon heeft een redelijke verwachting van privacy en het gebruik van videoproducten mag niet in conflict zijn met deze redelijke verwachting. Daarom moet er bij het installeren van videoproducten in openbare ruimtes een waarschuwingsbericht worden weergegeven dat het bewakingsbereik verduidelijkt. Voor niet-openbare ruimtes moeten de rechten en belangen van betrokkenen zorgvuldig worden geëvalueerd, inclusief maar niet beperkt tot het installeren van videoproducten alleen na verkregen toestemming van belanghebbenden, en het niet installeren van zeer onzichtbare videoproducten zonder medeweten van anderen.
2. Videoproducten nemen objectief beeldmateriaal op van werkelijke activiteiten binnen een specifieke tijd en ruimte. Gebruikers dienen redelijkerwijs de mensen en rechten die betrokken zijn bij dit bereik vooraf te identificeren, om inbreuk op portret-, privacy- of andere wettelijke rechten van anderen te voorkomen terwijl ze zichzelf beschermen via videoproducten. Als u ervoor kiest om de audio-opnamefunctie op uw camera in te schakelen, zal deze binnen het bewakingsbereik geluiden vastleggen, waaronder gesprekken. We raden een grondige beoordeling aan van de mogelijke geluidsbronnen in het bewakingsbereik, zodat u de noodzaak en redelijkheid volledig begrijpt voordat u de audio-opnamefunctie inschakelt.
3. Videoproducten in gebruik zullen consequent audio- of visuele gegevens genereren uit echte scènes - mogelijk inclusief biometrische informatie zoals gezichtsafbeeldingen-op basis van de keuze van de gebruiker voor productfuncties. Dergelijke gegevens kunnen worden gebruikt of verwerkt. Videoproducten zijn slechts technologische hulpmiddelen die niet menselijk kunnen voldoen aan wettelijke en morele normen om het wettige en juiste gebruik van gegevens te begeleiden. Het zijn de methoden en doeleinden van de mensen die de gegenereerde gegevens controleren en gebruiken die het verschil maken. Daarom moeten gegevensbeheerders niet alleen strikt voldoen aan de geldende wet- en regelgeving, maar ook volledig respect tonen voor niet-verplichte regels, waaronder internationale verdragen, morele normen, culturele gebruiken, openbare orde en lokale gewoonten. Bovendien moeten we altijd prioriteit geven aan de bescherming van privacy en portretrechten, en andere redelijke belangen.
4. De door videoproducten voortdurend gegenereerde videogegevens dragen de rechten, waarden en andere eisen van verschillende belanghebbenden. Daarom is het uiterst belangrijk om gegevensbeveiliging te waarborgen en de producten te beschermen tegen kwaadaardige indringers. Elke gebruiker en gegevensbeheerder moet alle redelijke en noodzakelijke maatregelen treffen om de product- en gegevensbeveiliging te maximaliseren, gegevenslekage, onjuiste openbaarmaking of misbruik te voorkomen, inclusief maar niet beperkt tot het instellen van toegangscontrole, het selecteren van een geschikte netwerkgeving waar videoproducten zijn verbonden, het opzetten en voortdurend optimaliseren van netwerkbeveiliging.
5. Videoproducten hebben een grote bijdrage geleverd aan het verbeteren van de veiligheid van onze samenleving en we geloven dat ze een positieve rol zullen blijven spelen in verschillende aspecten van ons dagelijks leven. Elke poging om deze producten te misbruiken om de mensenrechten te schenden of deel te nemen aan onwettige activiteiten, gaat in tegen de essentie van de waarde in technologische innovatie en productontwikkeling. We moedigen elke gebruiker aan om uw eigen methoden en regels vast te stellen om het gebruik van videoproducten te evalueren en te monitoren, zodat deze producten altijd op de juiste manier, doordacht en met goede bedoelingen worden gebruikt.

# Aanhangsel

## 1. Oplaadbare lithiumbatterij

1. Het batterijtype van het apparaat: Draagbare batterij.
2. De batterij van dit apparaat is niet verwijderbaar, wat riskant is om te verwijderen.

Componentonderdelen	Gevaarlijke ingrediënten (chemische naam)	CAS-nummer.	Concentratiebereiken	Chemische formule
Anode	Lithium Mangaan Nikkel en Kobalt Oxide	346417-97-8	36,3 %	$\text{LiNi}_x\text{Co}_y\text{Mn}_{1-x-y}\text{O}_2$
	Polyvinylideenfluoride (PVDF)	24937-79-9	0,48 %	$(\text{C}_2\text{H}_2\text{F}_2)_n$
Kathode	Grafiet	7782-42-5	19,38 %	C
	Styreen-butadienrubber (SBR)	9003-55-8	0,27 %	$\text{C}_{12}\text{H}_{14}$
	Natriumcarboxymethylcellulose	9004-32-4	0,22 %	$[\text{C}_6\text{H}_7\text{O}_2(\text{OH})_2\text{OCH}_2\text{COONa}]_n$
	Nikkel	7440-02-0	0,33 %	Nikkel
Aluminiumfolie	Aluminium	7429-90-5	2,68 %	Al
Koperfolie	Koper	7440-50-8	6,66 %	Cu
Electrolyt	Lithiumhexafluorofosfaat	21324-40-3	1,79 %	$\text{LiFP}_6$
	Ethyleencarbonaat (EC)	96-49-1	2,8 %	$\text{C}_2\text{H}_4\text{O}_3$
Scheidingslaag	Polyethyleen (PE)	9002-88-4	2 %	$(\text{C}_2\text{H}_4)_n$
PET-film	Polyethyleentereftalaat (PET)	25038-59-9	0,9 %	$\text{C}_{10}\text{H}_{12}\text{O}_6$
Cel behuizing	Fe	7439-89-6	17 %	Fe
Overige	Overige	/	9,19 %	/

## 2. Informatie voor particuliere huishoudens

1. Gescheiden inzameling afvalapparatuur: Elektrische en elektronische apparatuur die afval is geworden, wordt afvalapparatuur genoemd. Eigenaars van afvalapparatuur moeten deze afzonderlijk van ongesorteerd huishoudelijk afval verwijderen. In het bijzonder behoort afvalapparatuur niet bij huishoudelijk afval, maar bij speciale inzamel- en retoursystemen.
2. Batterijen en oplaadbare batterijen en lampen: Eigenaars van afvalapparatuur moeten, in de regel, afvalbatterijen en oplaadbare batterijen die niet in de afvalapparatuur zijn opgenomen en die uit de afvalapparatuur kunnen worden verwijderd zonder te worden vernietigd, scheiden van de afvalapparatuur voordat ze ze in een inzamelpunt afleveren. Dit geldt niet als afvalapparatuur wordt voorbereid voor hergebruik met de medewerking van een openbaar afvalbeheerder.
3. Opties voor het retourneren van afvalapparatuur: Eigenaars van afvalapparatuur uit particuliere huishoudens kunnen deze kosteloos terugsturen naar de inzamelpunten van de openbare afvalbeheerders of naar de door fabrikanten of distributeurs ingerichte terugnamepunten in de zin van de Wet op elektrische en elektronische apparatuur. Winkels met een verkoopoppervlak van ten minste 400 m<sup>2</sup> voor elektrische en elektronische apparatuur en supermarkten met een totale verkoopoppervlak van ten minste 800 m<sup>2</sup> die elektrische en elektronische apparatuur meerdere keren per jaar of permanent aanbieden en beschikbaar stellen op de markt, moeten deze terugnemen. Dit geldt ook in het geval van distributie met behulp van communicatiemiddelen op afstand, als de opslag- en verzendgebieden voor elektrische en elektronische apparatuur ten minste 400 m<sup>2</sup> zijn of de totale opslag- en verzendgebieden ten minste 800 m<sup>2</sup> zijn. Distributeurs moeten in principe terugnemen garanderen door passende inrichtingen voor teruggave op een redelijke afstand van de respectieve eindgebruiker te voorzien. De distributeurs die verplicht zijn om afvalapparatuur terug te nemen, hebben onder andere de mogelijkheid om deze kosteloos terug te geven als een nieuw soortgelijk apparaat aan een eindgebruiker wordt geleverd dat in essentie dezelfde functies vervult.
4. Privacyverklaring: Afvalapparatuur bevat vaak gevoelige persoonlijke gegevens. Dit geldt met name voor apparaten van de informatietechnologie en telecommunicatie, zoals computers en smartphones. Houd er in uw eigen belang rekening mee dat iedere eindgebruiker verantwoordelijk is voor het verwijderen van de gegevens op de afvalapparatuur die moet worden verwijderd.
5. Betekenis van het symbool "gekruipte wielenbak": Het symbool van een doorgekruiste afvalbak met wielen dat regelmatig op elektrische en elektronische apparatuur wordt afgebeeld, geeft aan dat het betreffende apparaat aan het einde van zijn levensduur gescheiden moet worden ingezameld van ongesorteerd huishoudelijk afval.